

Утверждаю заведующий МКДОУ № 216
С.А. Феофилактова
Приказ № 40-од от 27.03.2024г.
Согласовано протокол педсовета
№ 4 от 27.03.2024г.



Отчёт по самообследованию
муниципального казённого дошкольного образовательного учреждения
«Детский сад № 216» города Кирова
за 2023 год

САМОАНАЛИЗ РАБОТЫ ДОУ
И РЕЗУЛЬТАТЫ САМООБСЛЕДОВАНИЯ
МКДОУ «Детский сад № 216» города Кирова

Отчет составлен в соответствии

-с пунктом 3 части 2 статьи 29 Федерального закона от 29 декабря 2012 г.

-№ 273ФЗ «Об образовании в Российской Федерации», на основании приказа Минобрнауки России от 14 июня 2013 г.

-№ 462 «Об утверждении Порядка проведения самообследования образовательной организацией» и приказа Минобрнауки России от 10.12. 2013 г.

Состав рабочей группы по подготовке отчёта о результатах самообследования деятельности по итогам 2023 календарного года:

Заведующий МКДОУ № 216 Феофилактова С.А.

Старший воспитатель Злобина Т.А.

Учитель- логопед Васнецова Е.Н.

Старшая медсестра Снигирева З.К.

1. Общая характеристика дошкольного учреждения

Полное наименование: Муниципальное казённое дошкольное образовательное учреждение «Детский сад № 216» города Кирова

Сокращённое наименование: МКДОУ № 216 города Кирова

Фактический (юридический адрес):610008, город Киров, Нововятский район, улица Опарина, 32.

Режим работы: Пятидневная рабочая неделя с 12- часовым режимом работы, пребыванием детей с 07.00 – 19.00.

Телефоны для связи: 31-01-82, 31-06-28, 31-04-59

Сайт МКДОУ № 216: dou216@rirovedu.ru

Детский сад открылся 1 июня 1978 года, расположен в центре Нововятского района города Кирова в благоустроенном квартале в 680 метрах от главного шоссе. Здание отдельно стоящее, 2-х этажное кирпичное, имеется пристрой, в котором размещены бассейн, сауна, физкультурный зал, изостудия, физиокабинет, кабинеты администрации. Общая площадь земельного участка – 10 377м², общая площадь здания – 2 299,1м².

Структура групп:

- 8 общеразвивающих групп (1 младшая с 2-3 лет, 2 вторые младшие с 3-4 лет, 1 средняя с 4-5 лет, 2 старших с 5-6 лет, 2 подготовительные с 6-7 лет),
- 3 группы компенсирующей направленности (2 старшие, 1 подготовительная),
- 1 разновозрастная группа компенсирующей направленности для детей с нарушением опорно- двигательного аппарата.

Фактический контингент воспитанников в 2023 году (с января по май- **195**, с июня по декабрь- **192**).

Приём детей в МКДОУ осуществляется на основании направления Департамента образования города Кирова, заявления родителей (законных представителей) с предоставлением соответствующих документов.

МКДОУ № 216 действует на основании следующих правоустанавливающих документов:

- Устав МКДОУ № 216 (дата регистрации 03.07.2014 № 2788-П),
- Лицензия (бессрочная) на право ведения образовательной деятельности МКДОУ № 216, регистрационный № 0679 от 08.06. 2015г., серия 43 Л 01 № 0000703.
- Лицензия на осуществление медицинской деятельности, № ЛО-43-01-001926 от 18.03.2015г.
- Свидетельство о государственной регистрации права на землю № 43:40:000761:9 от 31.03.2015г.

Вывод: Нормативно- правовая база учреждения соответствует требованиям законодательства, группы скомплектованы, свободных мест нет.

2. Анализ управляющей системы

Управление образовательным учреждением осуществляется в соответствии с действующим законодательством и Уставом МКДОУ № 216.

Управление образовательным учреждением строится на принципах единоначалия и коллегиальности, а так же принципах демократичности, открытости, приоритета человеческих ценностей, охраны жизни и здоровья человека, свободного развития личности.

Цели деятельности и управления ДОУ конкретны, реально достижимы и обеспечивают работу учреждения в режиме развития.

Коллегиальными органами управления образовательного учреждением являются:

- Педагогический совет

- Управляющий совет
- Общее собрание работников
- Общее родительское собрание
- Родительский комитет

Структура управления (схема):

Организационная структура управления муниципального казённого дошкольного образовательного учреждения «Детский сад № 216» города Кирова



Вывод: В результате комплексного исследования системы управления ДООУ было выявлено, что в детском саду существует достаточно эффективная, профессиональная, компетентная система административного и оперативного управления коллективом. Постоянно действующим руководящим органом для обсуждения основных направлений образовательного процесса является Педагогический Совет. Положительные результаты управленческой деятельности выражаются в укреплении материально-технической базы учреждения, подборе качественного состава педагогических кадров, введении инноваций в педагогический процесс, совершенствовании методической работы, контроля и диагностики.

3. Анализ условий для сохранения здоровья детей.

Охрана и укрепление здоровья детей является важнейшей задачей в работе коллектива.

Деятельность дошкольного учреждения организована в соответствии с СанПиН 2.4.1. 3648-20, учтены требования к оборудованию и содержанию территории МКДОУ, которая огорожена забором, озеленена. Территория имеет наружное электрическое освещение. Каждая группа имеет индивидуальный участок с тенью навесами для прогулок детей, оснащенный игровым и спортивным оборудованием, которое систематически проходит проверку.

Режим дня пребывания воспитанников в МКДОУ соответствует возрастным особенностям детей и способствует их гармоничному развитию.

С целью повышения качества работы для достижения более высоких результатов развития воспитанников в ДООУ проводится мониторинг:

1. Заболеваемости, физического развития воспитанников.
2. Степени адаптации детей к детскому саду

Заболееваемость:

Первая цифра в графе «заболеваемость» означает заболевания ОРВИ, вторая – прочие заболевания.

Название группы	январь		февраль		март		апрель		май		Название группы	сентябрь		октябрь		ноябрь		декабрь	
	посещ	забол	посещ	забол	посещ	забол	посещ	забол	посещ	Забол		посещ	забол	посещ	забол	посещ	забол	посещ	забол
1 младшая «Росточек»	63	4 7	68	5 1	64	7 0	77	7 0	79	1 0	1 младшая «Радуга»	54	8 2	71	11 0	74	5 0	65	5 0
1 младшая «Ручеёк»	34	9 0	42	12 0	68	3 0	47	6 0	48	1 0	2 младшая «Ручеёк»	55	6 7	64	8 1	51	9 0	57	14 0
2 младшая «Лучики»	61	6 4	62	9 2	71	3 0	73	8 0	66	3 1	2 младшая «Росточек»	83	3 0	81	8 0	76	6 0	72	10 0
Средняя1 «Росточек»	73	3 2	70	8 0	70	11 0	74	2 1	74	2 1	Средняя «Лучики»	71	7 0	79	4 0	68	8 1	71	13 1
Средняя 2 «Зёрнышко»	63	2 5	76	5 0	87	3 0	65	7 1	58	3 1	Старшая «Росинка»	80	4 0	82	6 0	74	8 0	74	4 0
Старшая 1 «Облачко»	77	4 0	65	10 0	84	3 0	84	10 0	83	2 0	Старшая «Зёрнышко»	81	1 0	91	2 0	88	2 0	81	3 0
Старшая 2 «Ветерок»	61	4 1	70	9 0	72	6 0	76	7 0	70	2 0	Подгот-я «Облачко»	70	4 0	84	13 2	84	4 0	81	6 0
Подгот-я «Радуга»	76	3 1	73	7 0	71	0 0	79	4 2	80	2 0	Подгот-я «Ветерок»	74	5 0	78	3 0	77	5 0	80	5 0
Старшая комп «Звёздочка»	67	3 0	64	5 2	81	2 0	72	7 0	80	0 1	Старшая ком «Полянка»	65	4 0	67	4 0	70	3 0	69	3 0
Подгот-я комп «Полянка»	82	4 0	72	4 0	85	2 0	81	5 0	89	0 0	Старшая ком Солнышко»	72	2 0	86	3 0	78	9 0	80	8 0
Подгот-я комп «Солнышко»	72	1 0	77	4 0	74	5 0	77	4 0	86	2 0	Подгот-я к «Звёздочка»	74	6 0	80	2 1	78	8 0	73	4 0
Разновоз-я «Зоренька»	76	5 0	71	7 0	67	2 0	46	5 0	93	0 0	Разновоз-я к «Зоренька»	70	8 0	85	2 0	74	5 0	46	9 0

Вывод: В детском саду педагогическим и медицинским персоналом в системе проводятся профилактические и оздоровительные мероприятия с детьми, просветительская работа с родителями. Дети болели в основном ОРЗ, ОРВИ, осложненными трахеитами, бронхитами.

Причины заболеваемости:

1. Всплеск заболеваемости связан с началом посещаемости ребенком детского учреждения, когда он вступает в контакт с большим числом потенциальных разносчиков инфекции.
2. Малоподвижный образ жизни в семье. Чаще всего родители занимают детей просмотром мультфильмов и компьютерными играми, не ограничивая их по времени.
3. Слабый иммунитет. Дети попросту не готовы эффективно противостоять инфекциям. Здоровый образ жизни и правильное питание – вот первые доступные шаги по укреплению иммунитета.
4. Эпидемии. Повышение заболеваемости в зимний период было связано с вспышкой ОРВИ в нашем городе.
5. Неправильное питание. Даже посещая детские дошкольные учреждения, в которых все продукты строго нормируются и их сбалансированность просчитывается, малыши всё равно попадают в группу риска. Причина – неправильное питание детей дома.

Причины пропусков без причины:

1. Отдаленность детского сада от места проживания детей.
2. При низкой температуре родители оставляют детей дома.

Проводимая работа по снижению заболеваемости и пропусков без причин:

1. Беседы с родителями. Консультации в уголок.
2. Проведение профилактических мероприятий во время эпидемиологического режима согласно плану учреждения.
3. Кварцевание групп.
4. Решена проблема по устранению температурного нарушения в группах учреждения (декабрь)
5. Ведение мониторинга теплового режима и утреннего приема детей.
6. Витаминизация (соки, фрукты, третье блюдо- аскорбинка).
7. Сбалансированное питание.
8. Выполнение режимных моментов (закаливание, прогулка, утренняя гимнастика....

Для полноценного физического развития детей, реализации потребности в движении в детском саду созданы определённые условия.

В группах созданы оздоровительные центры, где располагаются различные физические пособия, в том числе и для профилактики плоскостопия. В детском саду имеется большой спортивный зал для физкультурных занятий с разнообразным физкультурным оборудованием, бассейн и сауна. Всё это повышает интерес малышей к физкультуре, увеличивает эффективность занятий, позволяет детям упражняться во всех видах основных движений в помещении.

В целях оздоровительной и лечебно-профилактической работы с детьми нами была разработана система профилактической и коррекционной работы.

Система профилактической и коррекционной работы по оздоровлению дошкольников

Профилактика

1. Комплексы упражнений по профилактике нарушений зрения во время занятий
2. Комплексы по профилактике плоскостопия
3. Комплексы по профилактике нарушений осанки, корригирующая гимнастика после сна
4. Дыхательная гимнастика
5. Снятие умственной усталости во время занятий (релаксационные паузы, физкультминутки, массаж ушных раковин)
6. Прогулки
7. Закаливание:
 - Сон без маек
 - Ходьба босиком
 - Обширное умывание
 - Бассейн и сауна
8. Оптимальный двигательный режим

Коррекция

Упражнения на коррекцию плоскостопия

Упражнения на коррекцию сколиоза

Мероприятия на период повышенной заболеваемости гриппа и ОРЗ

1. Оксалиновая мазь
2. Лук, чеснок

Особое внимание в режиме дня мы уделяем проведению закаливающих процедур, способствующих укреплению здоровья и снижению заболеваемости.

Закаливание будет эффективным только тогда, когда оно обеспечивается в течение всего времени пребывания ребёнка в детском саду. Поэтому мы соблюдаем:

- Чёткую организацию теплового и воздушного режима помещения
- Рациональную неперегревающую одежду детей
- Соблюдение режима прогулок во все времена года
- Занятия утренней гимнастикой и физкультурой

Итоги адаптации за август- ноябрь 2023 года:

Вновь поступившие дети:

1 мл. группа «Радуга» - 20 детей, Пикова Н.Л.

2 мл. группа «Ручеёк» -8 детей, Гусейнова А.Р., Федянина Е.Г.

2 мл. группа «Росточек»-5 детей, Гребенкина А.О., Печеницына И.С.

Старшая группа компенсирующей направленности «Солнышко»- 14 детей, воспитатели Брусланова В.С., Феофилактова С.А.

Старшая группа компенсирующей направленности «Полянка» - 8 детей, воспитатель Сергеева И.В.

Разновозрастная группа «Зоренька»- 4 детей, Селезнева О.В., Шевелёва О.В.

№ п/п	Группа	Характер адаптации			Примечание
		благоприятный	Условно- благоприятный	неблагоприятный	
1	1 мл. группа «Росточек» (20 детей)	18 (95%)	1(5%)	-	1 ребёнок находился в процессе адаптации
2	1 мл. группа «Ручеёк» (8 детей)	6 (100%)	-	-	1 ребёнок находился в процессе адаптации, 1 ребёнок не начал посещать детский сад
3	2 мл. группа «Росточек» (5 детей)	4 (100%)	-	-	1 ребёнок не начал посещать детский сад
4	Старшая группа компенсирующей направленности «Полянка» (8 детей)	7 (100%)	-	-	1 ребёнок не начал посещать детский сад

5	Старшая группа компенсирующей направленности «Солнышко» (14 детей)	14 (100%)	-	-	
6	Разновозрастная «Зоренька» 4 детей	4(100%)	-	-	
	Итого: 59 детей	53 (90%)	1 (2 %)	-	5 детей не начали посещать ДОУ (8%)

Вывод: Результаты показали, что адаптация к детскому саду прошла успешно, В легкой форме к условиям ДОУ адаптировались 53 ребёнка, что составляет 90% от общего числа детей. Они почти не болели, адекватно вели себя в коллективе. В общении с взрослыми и сверстниками активны и эмоциональны. Для таких детей характерен высокий уровень навыков самообслуживания.

1 ребёнок со средней степенью адаптации, что составляет 2%, 2 раза; у него наблюдались признаки тревожности: плаксивость, упрямство, капризность, боязливость, нежелание общаться и играть как с детьми, так и с взрослыми, отказ от сна или приема пищи. Но по истечению 2 месяцев показатели физического и психического здоровья нормализовались. Общий эмоциональный фон и поведение детей улучшилось. Остальные 5 детей начали посещать детский сад с января 2024 года.

4. Анализ образовательной деятельности.

Содержание образовательного процесса в ДОУ определяется образовательной программой дошкольного образования в общеразвивающих группах (ориентирована на детей с 2 до 7 лет), и адаптированной образовательной программой для детей с ОВЗ (ориентирована на детей с 5-7 лет для детей с задержкой психического развития и общим недоразвитием речи и с 3-7 лет для детей с нарушением опорно-двигательного аппарата), разработанной творческой группой педагогов и реализуемой им самостоятельно в соответствии с федеральным государственным образовательным стандартом дошкольного образования (ФГОС ДО)- приказ № 77-од от 30.08.2023г.

Программа может корректироваться в связи с изменениями:

- нормативно- правовой базы дошкольного образования,
- внедрением новой программы,

- образовательного запроса родителей,
- видов структуры групп.

Программа обеспечивает развитие детей в пяти взаимодополняющих областях: социально- коммуникативное развитие, познавательное развитие, речевое развитие, художественно- эстетическое развитие, физическое развитие.

Образовательный процесс строится на основе законодательно- нормативных документов, оценки состояния здоровья детей, системы психолого- педагогических принципов, отражающих представление о самоценности дошкольного детства.

Основной формой является игра и специфические виды детской деятельности. Акцент делается на интеграцию образовательных областей.

Основной целью программы является обеспечение качественной работы дошкольного учреждения по укреплению и сохранению здоровья детей, а также оказание необходимой коррекционной помощи детям с ОВЗ.

Реализация образовательных областей осуществляется через следующее программно- методическое обеспечение:

- «От рождения до школы» примерная основная образовательная программа дошкольного образования под редакцией Н.Е. Вераксы, Т.С. Комаровой, М.А. Васильевой;
- «Основы безопасности детей дошкольного возраста». Учебное пособие. Р. Стеркина, Н. Авдеева, О. Князева;
- «Цветные ладошки» Программа художественного воспитания детей И.А.Лыкова;
- «Воспитание здорового ребёнка». Учебное пособие. М.Д. Маханёва;
- «Примерная программа коррекционно- развивающей работы в логопедической группе для детей с общим недоразвитием речи». Н.В. Нищева;
- «Подготовка к школе детей с задержкой психического развития» С.Г. Шевченко;
- «Подготовка к школе детей с ОНР в условиях специализированного детского сада» Т.Б. Филичева, Г.В. Чиркина;
- «Примерная программа коррекционно- развивающей работы в логопедической группе для детей с ОНР с 3 до 7 лет» Н.В. Нищева.

Реализация программы осуществляется ежедневно:

- в процессе организованной образовательной деятельности с детьми (непосредственно- образовательная деятельность),
- в ходе режимных моментов,
- в процессе самостоятельной деятельности детей в различных видах деятельности,

- в процессе взаимодействия с семьями детей по реализации программы.

Образовательный процесс в ДОУ регламентируется учебным планом, годовым календарным учебным графиком, перспективными и календарными планами, разрабатываемыми дошкольным учреждением с учётом гигиенических требований к максимальной нагрузке на детей дошкольного возраста в организованных формах обучения, индивидуальным образовательным маршрутом для детей- инвалидов.

Для достижения оптимального уровня реализации образовательной программы на основе личностно- ориентированного и деятельностного подходов на данном этапе педагогическим коллективом используются современные развивающие технологии:

1. Технология проектного метода (авт. Дж. Дьюи, В. Килпатрик),
2. Здоровьесберегающая технология В.Г. Алямовской «Как воспитать здорового ребёнка».

Используемые технологии не нарушают целостности педагогического процесса, обеспечивают создание условий для физического развития, развития личности ребёнка, творческих способностей, приобщение к общечеловеческим ценностям.

Обучение и воспитание в МКДОУ № 216 осуществляется на русском языке.

Дополнительные платные образовательные услуги в МКДОУ № 216 оказываются на основе постановления администрации города Кирова № 2684-п от 04.12.2020 года и ведутся во вторую половину дня в свободное от образовательной деятельности детей время по программам, утверждённым на педагогическом совете образовательной организации. Зачисление детей в кружки происходит по заявлению родителей (законных представителей), права и обязанности сторон обозначены договором:

№	Наименование услуг	Тариф, руб
1	Занятие в кружке «Художник» (рисование)	80
2	Занятие в кружке «Букварёнок» (обучение чтению)	80
3	Занятие в кружке «Юный эколог» (краеведение)	80
4	Занятие в кружке «Звёздочка» (танцевальный)	80
5	Занятие в кружке «Кружок ручного труда»	80
6	Занятие в кружке «Дельфинчик»	100
7	«Здоровячок» (кислородный коктейль)	20

Дополнительными платными услугами в ДОУ охвачено 78% детей, отзывы и оценка родителей положительная.

В ДОУ создаются условия для систематического участия воспитанников **в конкурсах, фестивалях, соревнованиях, выставках** различного уровня, что повышает самооценку воспитанников, помогает развивать творческий потенциал и способствует успешной социализации детей.

Сводная таблица достижения детей

Уровень проведения	Количество участников
Международный	1
Федеральный	29
Региональный	1
Городской	2
Районный	11
Учрежденческий	180

СВОДНАЯ ТАБЛИЦА УСВОЕНИЯ РАЗДЕЛОВ ПРОГРАММЫ ПО ДЕТСКОМУ САДУ 2023гг (%)

№	Группы	Социально-коммуникативное			Познавательное			Речевое			Художественно-эстетическое			Физическое			Усвоение %	Освоение %
		оптимальный	достаточный	недостаточный	оптимальный	достаточный	недостаточный	оптимальный	достаточный	недостаточный	оптимальный	достаточный	недостаточный	оптимальный	достаточный	недостаточный		
1	1 младшая «Росточек»	80	12	8	5	84	11	70	29	1	10	85	5	10	78	12	90	100
2	1 младшая «Ручеёк»	54	33	13	47	47	6	53	41	6	73	21	6	47	47	6	89	100
3	2 младшая «Лучики»	39	48	3	39	35	26	39	52	9	35	48	17	43	57	0	83	100
4	Средняя «Зернышко»	62	33	5	28	62	10	14	76	10	76	19	5	48	42	10	92	100
5	Средняя «Росинка»	56	50	0	50	50	0	44	56	0	22	78	0	94	6	0	100	100
6	Старшая «Ветерок»	60	40	0	36	64	0	42	58	0	44	56	0	72	28	0	100	100
7	Старшая «Облачко»	60	40	0	42	58	0	36	64	0	43	57	0	60	40	0	100	100

8	Подгот-я «Радуга»	73	27	0	41	50	9	36	55	9	59	41	0	77	23	0	100	100
9	Старшая комп-я «Звездочка»	44	38	18	6	25	69	0	31	69	6	25	69	31	31	38	62	100
10	Подг-я комп-я «Солнышко»	60	40	0	70	30	0	60	40	0	60	40	0	60	40	0	100	100
11	Подгот-я комп-я «Полянка»	100	0	0	63	37	0	54	46	0	90	10	0	100	0	0	100	100
12	Разновозр-я «Зоренька»	38	25	37	75	25	0	0	63	37	25	37	38	25	63	12	76	100
13	Общеобразовательные группы	61	35	4	36	56	8	42	54	4	45	51	4	56	40	4	95	100
14	Компенсирующие группы	61	26	13	54	29	17	29	45	26	45	28	27	54	33	13	81	100
15	ОБЩИЙ ИТОГ ПО ГРУППАМ	61	31	8	45	43	12	36	49	15	45	40	15	55	37	8	88	100

Вывод:

У всех детей наблюдается положительная динамика в освоении образовательной программы. Выполнение программы – 100%, уровень усвоения разный. Наибольшие затруднения зафиксированы в речевой и художественно-эстетической областях. Это объясняется современным социальным окружением детей, развитием информационных технологий, дефицитом живого общения, отсутствием образца правильной грамотной литературной речи, а также нежеланием или отсутствием интереса к продуктивной деятельности, а замена её компьютерными играми и игрушками.

Вывод: ООП ДО и АОП ДО образовательного учреждения выполнены полностью по всем направлениям дошкольного образования в условиях ФГОС ДО, динамика развития у всех детей положительная за счет:

- профессионализма педагогов (система работы с педагогами);
- создания РППС, благоприятных условий для организации разных видов детской деятельности;
- использования методов и приемов осуществления индивидуализации образовательного процесса;
- соблюдению традиций ДОУ и групп;
- участие детей разных возрастов в конкурсах, в совместных досугах, развлечениях, праздниках;
- проведение совместно со школой детских мероприятий;
- вовлечение родителей в образовательную деятельность.

Условия осуществления образовательного процесса.

Согласно программе развития детского сада одной из основных задач формирования социально- образовательного пространства является совершенствование образовательной среды, т.е. совокупность условий, оказывающих влияние на развитие ребёнка в детском саду, на состояние его психического и физического здоровья, успешность его дальнейшего обучения, а также на деятельность всех участников образовательного процесса в ДОУ.

Основными **компонентами**, влияющими на качество образовательного процесса в детском саду, являются:

- оснащённость педагогического процесса учебно- методическими материалами;
- взаимодействие участников образовательного процесса,
- формирование развивающей предметно- пространственной среды ребёнка.

В системе взаимодействия участников образовательного процесса помогают действующие в детском саду семинары, семинары- практикумы, мастер- классы, методическое объединение, которые проводятся по актуальным и проблемным вопросам, в том числе, в режиме онлайн.

Развивающая предметно- пространственная среда в каждой возрастной группе организована с учётом возрастных возможностей детей, их интересов, зарождающихся половых склонностей и конструируется таким образом, чтобы ребёнок в течение дня смог найти для себя увлекательное дело, занятие.

В группах созданы условия для самостоятельной художественной, творческой, театрализованной, конструктивной, познавательной и двигательной деятельности, оформлены центры, которые содержат в себе познавательный и развивающий

материал в соответствии с возрастом детей, в каждой группе имеется уголок безопасности. Для реализации гендерных подходов к воспитанию детей предметно- развивающая среда создана с учётом мальчиков и девочек. Весь материал безопасный, находится в доступных для детей местах.

Дошкольное учреждение оснащено информационными и материально- техническими ресурсами:

Компьютер – 9 (из них 6 подключено к сети Интернет),

Многофункциональный принтер – 6,

Принтер – 2,

Мультимедийный проектор с экраном – 1,

Музыкальный центр – 1 в зале, аудиотехника (музыкальные колонки, центры)- 12 в группах,

Акустическая система - 1,

Аудиозаписи классических, современных детских мелодий и песен,

Пианино – 2,

Синтезатор –1,

Детские музыкальные инструменты,

Спортивное игровое оборудование,

Иллюстрированный материал,

Библиотека детской литературы,

Библиотека методической литературы.

Видеозал (телевизор) для просмотра детьми познавательных видеоуроков и презентаций.

Вывод: Однако, в ДОО недостаточно познавательно- исследовательского и игрового оборудования, нет полного программно- методического комплекта, технических средств обучения. Не во всех группах среда отличается динамичностью, трансформируемостью и многофункциональностью, что обусловлено наличием единого помещения для обучения, игр, приёма пищи и сна, дефицитом свободного места.

Обеспечение безопасности в ДОО осуществляется по следующим направлениям:

- пожарная безопасность,
- антитеррористическая безопасность,
- обеспечение выполнения санитарно- гигиенических требований,
- охрана труда.

В ДОУ имеются и поддерживаются в состоянии постоянной готовности первичные средства пожаротушения: огнетушители, пожарные краны.

Не менее двух раз в год (осень, весна) в МКДОУ проводятся учебно- тренировочные эвакуации для отработки действий в случае пожара воспитанников и персонала. В целях антитеррористической безопасности в ДОУ установлены тревожная кнопка, наружные камеры видеонаблюдения.

Взаимодействие участников образовательного процесса, а именно взаимодействие с семьёй предусматривает решение следующих задач:

- просвещение родителей по разным направлениям воспитания,
- совместная деятельность родителей и детей,
- индивидуальная работа с различными категориями детей.

Работа детского сада строится на основе изучения запросов родителей и взаимодействия с ними. Родители имеют возможность знакомиться с ходом и содержанием образовательного процесса, а также его результатами.

Основными формами информирования родителей (законных представителей) о жизни детского сада были родительские собрания, консультации, совместные проекты и вечера досуга, индивидуальные консультации, стендовая информация. Также информация о ДОУ доступна для родителей на сайте детского сада.

Вывод: В ходе изучения запросов родителей, большая часть родителей хотели бы разнообразить дополнительные платные услуги, улучшить развивающую и безопасную среду (асфальтирование территории, разнообразить оборудование на детских площадках), повысить степень своей компетентности о своём ребёнке. В перспективе планируется продолжать тесное сотрудничество с родителями в вопросах воспитания, образования и оздоровления детей, в том числе, с помощью интернет-ресурсов.

Преимущество со школой. Детский сад сотрудничает со средними общеобразовательными школами № 62 и № 66. Обмен информацией осуществляется электронно.

Взаимодействие с образовательными, культурными, общественными организациями. В связи с тем, что контингент воспитанников проживает в условиях современного города, своеобразие социокультурной среды проявляется:

в доступности посещения разнообразных видов культурно-просветительских учреждений (центра культурно-досуговой деятельности, библиотеки, музея, гастролей театров, цирка), что определяет возможность осуществления многопланового и содержательного социального партнёрства;

в возможности становления гражданственности у детей благодаря памятным мероприятиям в день Победы (городской митинг, в котором участвует большинство семей разных поколений микрорайона, возложение цветов к памятнику);

в традициях дошкольного учреждения: проведение праздников: «День знаний», «Праздник Осени», «День матери», «День пожилого человека», «День защитника Отечества», «Международный женский день», «Проводы зимы», «День защиты детей», которые способствуют нравственно - патриотическому воспитанию подрастающего поколения и укреплению детско-родительских отношений;

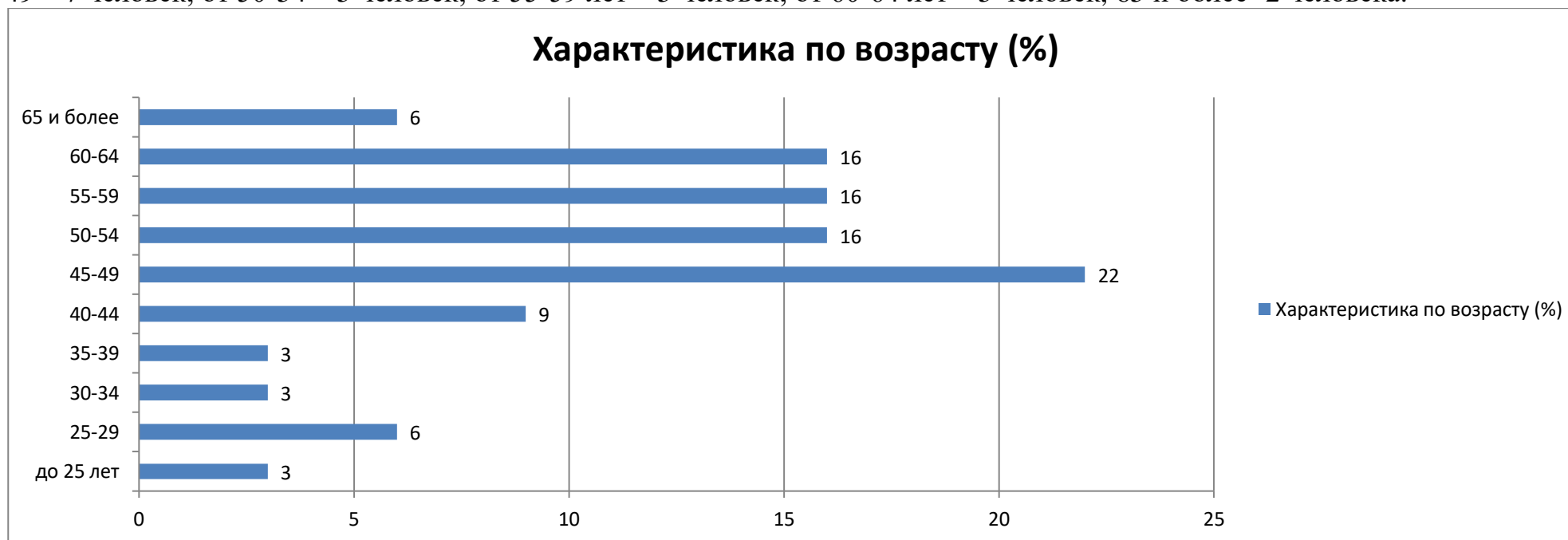
МКДОУ осуществляет преемственные связи с образовательными организациями микрорайона и города по вопросам сопровождения и построения единой содержательной линии образования в рамках государственного стандарта.

5. Оценка кадрового состава

В 2023 году образовательный процесс осуществляли 32 педагога.

Характеристика по возрасту:

До 25 лет- 1 человек, от 25-29 лет- 2 человека, от 30-34 лет – 1 человек; от 35-39 лет – 1 человек; от 40-44 – 3 человека; от 45-49 – 7 человек; от 50-54 – 5 человек; от 55-59 лет – 5 человек; от 60-64 лет – 5 человек, 65 и более- 2 человека.



Характеристика по образованию:

Высшее педагогическое образование – 13 человек (41%) , средне специальное – 19 человека (59%).

Характеристика по квалификационным категориям:

Высшая квалификационная категория – 13 человек (41%), первая – 12 человек (38%), 5 человек – без СЗД (16%), 2 – СЗД (5%)

В связи с новыми требованиями, предъявляемыми к содержанию дошкольного образования, педагогический процесс ДОУ переориентируется на создание условий для повышения качества образования.

Система повышения профессионального уровня педагогических работников ДОУ включает:

- прохождение курсов повышения квалификации;
- участие в работе педагогических советов, семинарах, консультациях;
- участие в работе районных методических объединений;
- участие в конкурсах профессионального мастерства;
- самообразование педагогов;
- выявление, обобщение и распространение передового педагогического опыта;
- аттестация педагогов.

Среди профессионально значимых личностных качеств педагога, можно выделить стремление к творчеству, профессиональному самосовершенствованию и повышению образовательного уровня. Все работники нашего учреждения имеют документ по повышению квалификации, все педагоги прошли курсы повышения квалификации по вопросам ФГОС ДО.

Участие педагогов МКДОУ № 216 в конкурсах и открытых мероприятиях 2023 учебный год.

№	Мероприятие	Результат	Педагог
1	Всероссийский педагогический конкурс «Педагогический проект»	2 место	Пикова Н.Л.
2	Всероссийский конкурс «Лучший проект воспитателя»	1 место	Злобина Т.А.
3	Всероссийский конкурс «Росконкурс Апрель 2023»- Лучшая презентация воспитателя	2 место	Сергеева И.В.
4	Всероссийский конкурс «Пейзажи родного края!»	3 место	Бовыкина С.Н.
5	VIII Всероссийский профессиональный конкурс «Ты- гений»	1 место	Сергеева И.В.
6	Областной конкурс фотоэссе «Педагог в деле»	победитель	Пикова Н.Л.
7	Окружной фестиваль мастер- классов «У меня это хорошо получается»	лауреат	Пикова Н.Л.
8	Городской педагогический конкурс «Свободное образование»	1 место	Федянина Е.Г.
9	Городской фото- квест «Педагогическое путешествие»	участники	Екимова Н.В. Бовыкина С.Н.

			Касимова Ю.Э. Сулова Л.В.
10	Районный конкурс «Лучшее новогоднее оформление фасада здания и прилегающей территории»	2 место	коллектив
11	Конкурс «Символ Зимних олимпийских игр - Быстрый кролик»	1 место	Селезнева О.В.
12	Творческий конкурс в ДОУ «Макетная мастерская»	1 место	Ардашева Н.Б. Ачилова А.Р. Селезнева О.В. Шевелева О.В.
		2 место	Феофилактова С.А. Зырянова Л.Н. Сергеева И.В.
		3 место	Бушкова И.В. Печеницына И.С. Екимова Н.В.
13	Выступление на город		Бовыкина С.Н., Просвирнина С.С., Федянина Е.Г.
14	Выступление на область		Пикова Н.Л., Феофилактова С.А., Зырянова Л.Н.

**ПОКАЗАТЕЛИ
ДЕЯТЕЛЬНОСТИ МКДОУ № 216 (корпус 1)
ПОДЛЕЖАЩЕЙ САМООБСЛЕДОВАНИЮ**

N п/п	Показатели	Единица измерения
1.	Образовательная деятельность	
1.1	Общая численность воспитанников, осваивающих образовательную программу дошкольного образования, в том числе:	249 человек
1.1.1	В режиме полного дня (8 - 12 часов)	249 человек
1.1.2	В режиме кратковременного пребывания (3 - 5 часов)	Нет
1.1.3	В семейной дошкольной группе	Нет
1.1.4	В форме семейного образования с психолого-педагогическим сопровождением на базе дошкольной образовательной организации	Нет
1.2	Общая численность воспитанников в возрасте до 3 лет	36 человек
1.3	Общая численность воспитанников в возрасте от 3 до 8 лет	213 человек
1.4	Численность/удельный вес численности воспитанников в общей численности воспитанников, получающих услуги присмотра и ухода:	249 человек/ 100%
1.4.1	В режиме полного дня (8 - 12 часов)	249 человек/ 100%
1.4.2	В режиме продленного дня (12 - 14 часов)	Нет
1.4.3	В режиме круглосуточного пребывания	Нет
1.5	Численность/удельный вес численности воспитанников с ограниченными возможностями здоровья в общей численности воспитанников, получающих услуги:	50 человек/ 20%
1.5.1	По коррекции недостатков в физическом и (или) психическом развитии	50 человек/ 20%
1.5.2	По освоению образовательной программы дошкольного образования	50 человек/ 20%
1.5.3	По присмотру и уходу	50 человек/ 20%
1.6	Средний показатель пропущенных дней при посещении дошкольной образовательной организации по болезни на одного воспитанника	13,6 день
1.7	Общая численность педагогических работников, в том числе:	32 человека
1.7.1	Численность/удельный вес численности педагогических работников, имеющих высшее образование	0
1.7.2	Численность/удельный вес численности педагогических работников, имеющих высшее образование педагогической направленности (профиля)	13 человек/ 41%
1.7.3	Численность/удельный вес численности педагогических работников, имеющих среднее профессиональное образование	0
1.7.4	Численность/удельный вес численности педагогических работников, имеющих среднее профессиональное образование педагогической направленности (профиля)	19 человек/ 59%
1.8	Численность/удельный вес численности педагогических работников, которым по результатам аттестации присвоена квалификационная категория, в общей численности педагогических работников, в том числе:	25 человек/ 78%
1.8.1	Высшая	13 человек/ 41%

1.8.2	Первая	12 человек/38%
1.9	Численность/удельный вес численности педагогических работников в общей численности педагогических работников, педагогический стаж работы которых составляет:	
1.9.1	До 5 лет	8 человек/ 25%
1.9.2	Свыше 30 лет	12 человек/ 38%
1.10	Численность/удельный вес численности педагогических работников в общей численности педагогических работников в возрасте до 30 лет	3 человека/ 9%
1.11	Численность/удельный вес численности педагогических работников в общей численности педагогических работников в возрасте от 55 лет	11 человек/ 34%
1.12	Численность/удельный вес численности педагогических и административно-хозяйственных работников, прошедших за последние 5 лет повышение квалификации/профессиональную переподготовку по профилю педагогической деятельности или иной осуществляемой в образовательной организации деятельности, в общей численности педагогических и административно-хозяйственных работников	32 человека /100%
1.13	Численность/удельный вес численности педагогических и административно-хозяйственных работников, прошедших повышение квалификации по применению в образовательном процессе федеральных государственных образовательных стандартов в общей численности педагогических и административно-хозяйственных работников	32 человека /100%
1.14	Соотношение "педагогический работник/воспитанник" в дошкольной образовательной организации	1 педагог/ 8 человек
1.15	Наличие в образовательной организации следующих педагогических работников:	
1.15.1	Музыкального руководителя	да
1.15.2	Инструктора по физической культуре	да
1.15.3	Учителя-логопеда	да
1.15.4	Логопеда	нет
1.15.5	Учителя-дефектолога	нет
1.15.6	Педагога-психолога	да
2.	Инфраструктура	
2.1	Общая площадь помещений, в которых осуществляется образовательная деятельность, в расчете на одного воспитанника	2,8 кв. м
2.2	Площадь помещений для организации дополнительных видов деятельности воспитанников	1,8 кв. м
2.3	Наличие физкультурного зала	да
2.4	Наличие музыкального зала	да
2.5	Наличие прогулочных площадок, обеспечивающих физическую активность и разнообразную игровую деятельность воспитанников на прогулке	да